

R

ROVANIEMI

Rovaniemen kylien joukkoliikenneselvitys

Loppuraportti
5.12.2025

Sisältö

- Johdanto
- Taustaa
- Nykytilanne
- Tunnusluvut
- Vertailu verrokkikuntiin
- Kyselyn keskeiset tulokset
- Kehittämistoimenpiteet
- Tulevaisuuden näkymät

Johdanto

- Rovaniemen kaupungin talousarvion 2025 käsittelyn yhteydessä päätettiin käynnistää selvitys kyläalueiden joukkoliikenneyhteyksien kehittämistä. Selvityksen tavoitteena on muodostaa kokonaiskuva työ-, koulu- ja asiointimatkojen nykytilasta sekä arvioida kutsuohjatun liikenteen mahdollisuuksia erityisesti harvaan asutuilla alueilla. Työssä huomioidaan myös kuntarajat ylittävä liikenne ja lakisääteiset henkilökuljetukset.
- Selvityksessä tarkastellaan kaupungin ja ELY-keskuksen järjestämää liikennettä, markkinaehtoista liikennettä sekä oppilas- ja sote-kuljetuksia. Kyläalueille suunnatun kyselyn tulokset, väestörakenteen muutokset sekä eri käyttäjäryhmien tarpeet muodostavat pohjan aluekohtaiselle analyysille Alakemijoen, Ounasjoen, Sodankyläntien, Yläkemijoen ja Ranuantien suunnilla sekä keskustan lähialueilla.
- Tavoitteena on tuottaa kokonaisarvio joukkoliikenteen nykytilasta eri kyläalueilla sekä tarkastella erilaisia järjestämistapoja ja niiden vaikutuksia. Selvityksen tarkoituksena on tarjota päätöksenteolle ajantasainen tietopohja, jonka avulla voidaan hahmottaa Rovaniemen kyläalueiden joukkoliikenteen tulevaisuuden suuntaviivoja ja tukea tarkoituksenmukaisten ratkaisujen suunnittelua pitkällä aikavälillä.



Rovaniemen kylien joukkoliikenneselvitys

Taustaa

Joukkoliikenne ja henkilökuljetukset Rovaniemellä

Joukkoliikenteen ja muiden henkilökuljetusten järjestäminen perustuu eri toimijoiden vastuihin ja tavoitteisiin. Markkinaehtoinen liikenne, ELY-keskusten ostama liikenne, kuntien järjestämä liikenne ja hyvinvointialueiden kuljetukset muodostavat kokonaisuuden, jonka tarkoituksena on varmistaa liikkumisen mahdollisuudet kaikille asukkaille – niin kaupungissa kuin maaseudulla.

Rovaniemen kaupunki

Palvelu-, asiointi- ja työmatkaliikenne

Paikallisliikenne Linkkari

Koulukuljetukset

Lapin ELY –keskus

(*Traficom 1.1.2026 alkaen)
Kuntarajat ylittävä ostoliikenne

Markkinaehtoinen liikenteenharjoittaja

Markkinaehtoinen liikenne

Lapin hyvinvointialue

VPL, SHL ja terveydenhuollon kuljetukset

Markkinaehtoinen liikenne

- Markkinaehtoinen joukkoliikenne toimii täysin liikennöitsijöiden omalla vastuulla ilman julkista tukea.
- Liikennöitsijät suunnittelevat reitit, aikataulut ja hinnat kysynnän perusteella, tavoitteenaan taloudellisesti kannattava toiminta.
- Markkinaehtoinen liikenne palvelee erityisesti vilkkaimpia reittejä ja matkustajavirtoja – kuten kaupunkien välisiä yhteyksiä ja taajamien sisäisiä linjoja – joilla matkustajia on riittävästi.
- Markkinaehtoisen liikenteen vahvuus on sen joustavuus ja kyky reagoida nopeasti kysynnän muutoksiin. Haasteena on, että harvaan asutuilla alueilla liikennettä ei yleensä synny ilman julkista tukea.

ELY –keskuksen ostama joukkoliikenne (1.1.2026 alkaen Traficom)

- ELY-keskus vastaa joukkoliikenteen järjestämisestä alueilla, jotka jäävät markkinaehtoisen liikenteen ulkopuolelle.
- Sen tehtävänä on turvata alueen asukkaille peruspalvelutason mukainen liikkuminen, jotta arjen välttämättömät matkat – kuten työ-, opiskelu- ja asiointimatkat – ovat mahdollisia.
- ELY-keskus ostaa liikennettä sopimuksin liikennöitsijöiltä täydentääkseen markkinaehtoista tarjontaa ja varmistaakseen yhteydet myös harvaan asutuilla alueilla. Näin ELY toimii joukkoliikenteen palvelutason turvaajana ja alueellisen saavutettavuuden ylläpitäjänä.

Hyvinvointialueiden järjestämät kuljetukset

- Hyvinvointialueet vastaavat sosiaali- ja terveydenhuollon palveluihin liittyvistä kuljetuksista. Näihin kuuluvat muun muassa **vammaispalvelulain** ja **sosiaalihuoltolain** mukaiset kuljetukset sekä muut **terveydenhuollon** kuljetukset.
- Tervia Logistiikka on järjestänyt Lapin hyvinvointialueen kuljetuspalvelut vuodesta 2024 alkaen.
- Hyvinvointialueiden kuljetukset perustuvat usein henkilökohtaiseen oikeuteen kuljetuspalveluun. Kuljetukset voivat olla joko yksittäisiä matkoja tai säännöllisesti toistuvia kuljetuksia. Vaikka nämä kuljetukset ovat hallinnollisesti erillisiä joukkoliikenteestä, niiden yhteensovittaminen kunnan ja ELY-keskuksen liikenteen kanssa on tärkeää, jotta palvelut olisivat kustannustehokkaita ja käyttäjien näkökulmasta sujuvia.
- Yhteistyöllä nämä edellä mainitut toimijat varmistavat, että joukkoliikenne ja kuljetuspalvelut muodostavat yhtenäisen, saavutettavan ja oikeudenmukaisen liikkumisen kokonaisuuden.

Rovaniemen kaupungin ostama liikenne

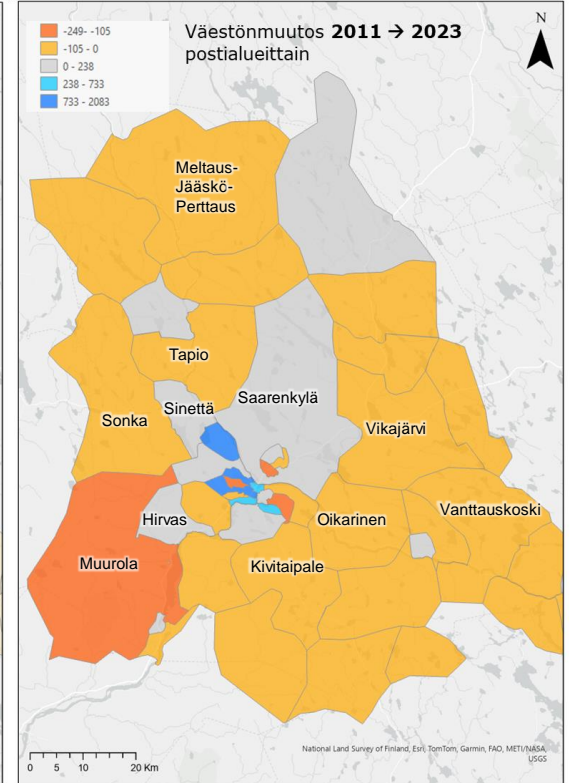
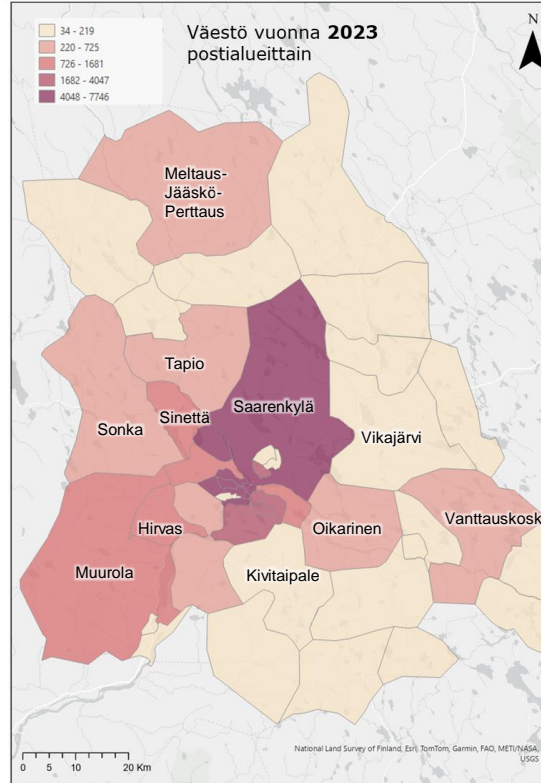
- Kaupunki järjestää palvelu-, asiointi- ja työmatkaliikennettä. Asiointi- ja palveluliikenne mahdollistaa liikkumisen erityisesti ikääntyneille, liikuntarajoitteisille ja muille henkilöille, joille perinteinen joukkoliikenne ei ole helposti saavutettavaa. Palveluliikenne on usein kutsuperusteista ja joustavaa: reitit ja aikataulut mukautetaan matkustajien tarpeisiin. Työmatkaliikenne puolestaan toimii säännöllisillä reiteillä ja aikatauluilla, ja sen tarkoituksena on tarjota sujuvia yhteyksiä työssäkäyville. Työmatkaliikennettä järjestetään ainoastaan siinä tapauksessa, jos kuntarajat ylittävän liikenteen yhteydet eivät palvele kylien asukkaita.
- Paikallisliikenne (Linkkari) on kaupungin järjestämää joukkoliikennettä, jonka tavoitteena on turvata asukkaiden liikkumismahdollisuudet arjen tarpeisiin. Liikennepalveluiden laajuus ja aikataulut määritellään paikallisen tarpeen ja käytettävissä olevien resurssien mukaan. Kaupunki vastaa palvelutason määrittelystä, reittien ja aikataulujen suunnittelusta sekä liikenteen hankinnasta.
- Kaupunki vastaa lakisääteisistä esi- ja perusopetuksen koulukuljetuksista. Julkinen liikenne on koulukuljetusperiaatteiden mukaisesti ensisijainen vaihtoehto toteuttaa koulukuljetukset. Mikäli julkisen liikenteen yhteyksiä ei voida hyödyntää, kuljetukset järjestetään tilausajoina liikennöitävinä ryhmäkoulukuljetuksina.

Rovaniemen kylien joukkoliikenneselvitys

Nykytilanne

Väestö

- Rovaniemen väestö on kasvanut vuodesta 2011 lähinnä Rovaniemen keskuksen alueella. Kyläalueilla väestön määrä on laskenut n. 1000 asukasta reilun 10 vuoden aikana.
- Vuonna 2023 Rovaniemen väestöstä Rovaniemen keskuksen alueella asui n. 90 % ja loput 10 % kylillä. Vuonna 2011 kylien osuus oli vielä 13 %.



Palvelu-, asiointi- ja työmatkaliikenne

Liikennöinti 1.6.2025 alkaen

Palveluliikenne

- Nätti-Jussi kutsuohjattuna keskustassa ja lähialueilla arkisin klo 9-17
- Kyydit on tilattava edellisenä arkipäivänä liikennöitsijältä
- Matkustajat haetaan kotiosoitteista ja kuljetetaan haluttuun asiointipaikkaan
- Järjestysvastuu siirtynyt hyvinvointialueelta kaupungille

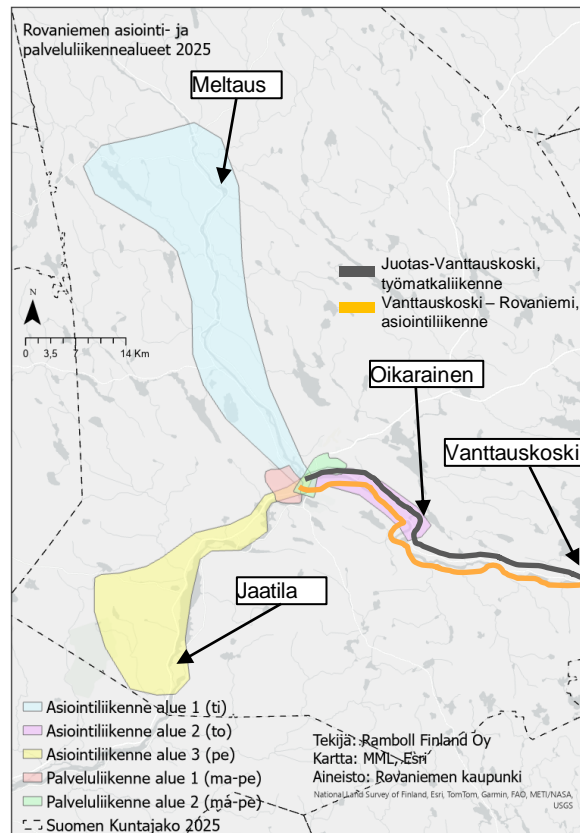
Asiointiliikenne

- Asiointiliikenne kutsuohjattuna viikoittain (Meltaus, Oikarainen, Jaatila, Vanttauskoski)
- Kutsuohjattua asiointiliikennettä kyliltä Rovaniemen keskustaan ja takaisin
- Kyydit on tilattava edellisenä arkipäivänä liikennöitsijältä
- Matkustajat haetaan kotiosoitteista ja kuljetetaan haluttuun asiointipaikkaan
- Järjestysvastuu siirtynyt hyvinvointialueelta kaupungille

Liikennöinti 6.8.2025 alkaen

Työmatkaliikenne

- Yläkemijoen asiointi- ja työmatkaliikennettä on suunniteltu ja hankittu yhteistyössä Ely:n, Posion ja Kuusamon kanssa.
- Menovuoro Juotas-Rovaniemi aamuisin koulupäivinä saapuu Rovaniemen keskustaan klo 7.35 ja paluuvuoro yhteishankintana Rovaniemi-Posio-Kuusamo lähtee Rovaniemen keskustasta klo 16.25



Kuljettaja avustaa tarvittaessa
kytiin nousussa ja poistumisessa



Uusi esteetön kalusto mahdollistaa palvelun käytön
myös esimerkiksi pyörätuolilla tai rollaattorilla

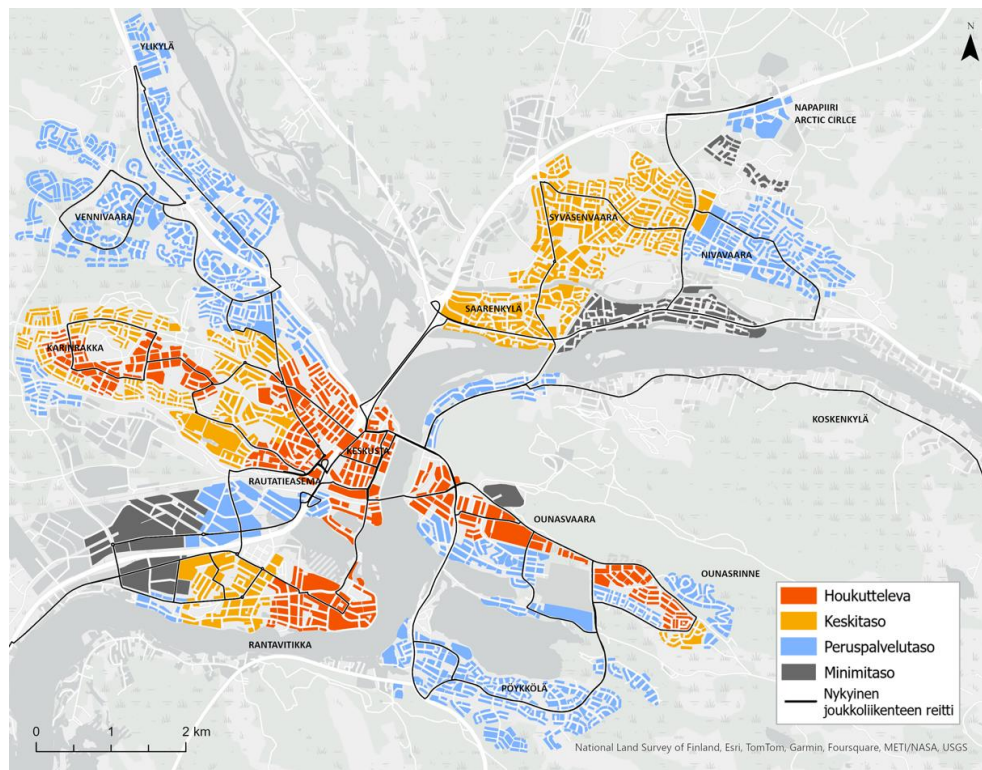


Rovaniemen paikallisliikenne, Linkkari

- Rovaniemen paikallisliikenne (Linkkari) kattaa kaupungin keskeiset asuinalueet, keskustan sekä tärkeimmät työpaikka- ja asiointikohteet. Linjasto on suunniteltu palvelemaan erityisesti kaupunkialueen sisäistä liikkumista, mutta se ulottuu myös lähialueille, joissa väestöpohja on pienempi. Keskustassa Ruokasenkatu toimii paikallisliikenteen solmukohtana, josta on suorat yhteydet suurimpiin asuinalueisiin ja oppilaitoksiin.
- Paikallisliikenteen viimeisin palvelutasomäärittely on tehty liikennöintisopimuksen kilpailutuksen yhteydessä vuonna 2024. Määritelty palvelutaso on tavoitetilä, jonka kaupunki pyrkii kullakin alueella saavuttamaan.
- Palvelutasomäärittelyssä paikallisliikennealue on jaettu palvelutasoluokkiin osa-alueiden ominaisuuksien ja paikallisliikenteen kysyntäpotentiaalin perusteella. Osa-alueiden ominaisuudet ja kysyntäpotentiaali ovat paljolti riippuvaisia väestötiheydestä sekä alueen sijoittumisesta keskustan, työpaikkojen ja palvelujen suhteen.
- Palvelutason määrittelyssä on tunnistettu sellaiset alueet ja yhteysvälit, joissa paikallisliikenteen käytölle ja lisäämiselle on potentiaalia sekä toisaalta sellaiset alueet ja yhteysvälit, joissa järkevä tavoite on paikallisliikenteen palvelun turvaaminen. Tunnistamisprosessissa on hyödynnetty Tilastokeskuksen ruututietokantaa asukkaiden ja työpaikkojen sijainnista, Waltti-datasta saatavia linja- ja vuorokohtaisia matkustajamääriä, lipputuloja ja liikenteen järjestämiskustannuksia sekä Rovaniemen seudun liikennetutkimuksen aineistoa.
- Uusi 5+2 vuotinen liikennöintisopimus on astunut voimaan 2.6.2025.

Paikallisliikenteen tavoitteelliset palvelutasoalueet

- **Houkuttelevalla** tasolla paikallisliikenne on käyttökelpoinen vaihtoehto henkilöauton käytölle. Tässä palvelutasoluokassa tavoitteena on saada uusia matkustajia paikallisliikenteeseen.
- **Keskitasolla** paikallisliikenne tarjoaa liikkumisvaihtoehdon päivittäisiin kohteisiin. Tavoitteena on tarjota jokapäiväisiä säännöllisiä liikkumismahdollisuuksia.
- **Peruspalvelutasoinen** paikallisliikenne tarjoaa vaihtoehtoisia yhteyksiä töihin, kouluun ja asiointiin. Tavoitteena on turvata arjen liikkumistarpeet ja tarjota mahdollisuus käyttää paikallisliikennettä.
- **Minimitasolla** paikallisliikenteen avulla hoidetaan perusyhteydet, joiden avulla on mahdollista päästä talviarkein aamulla kouluun ja töihin ja iltapäivällä kotiin.

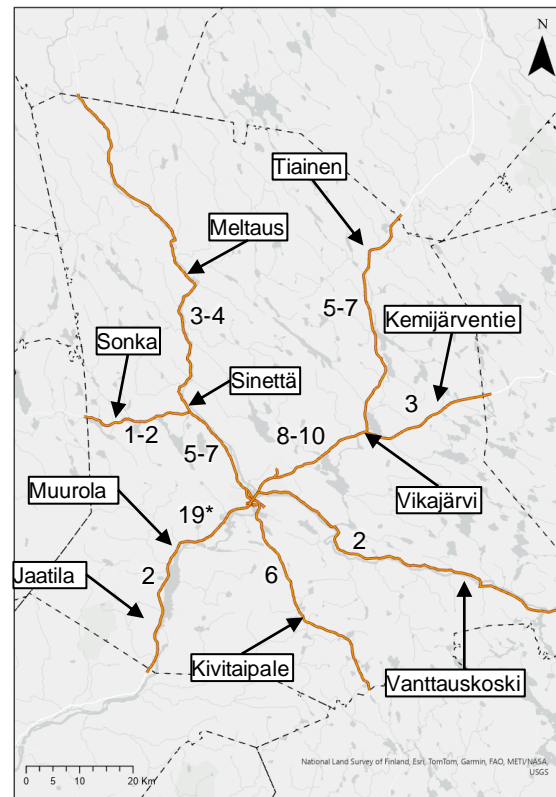


Kuntien välinen liikenne Rovaniemen alueella

- Kuntien välinen joukkoliikenne on markkinaehtoista reittiliikennettä sekä ELY-keskuksen (1.1.2026 alkaen Traficom) kilpailuttamaa joukkoliikennettä.
- Viereisessä kartassa on **esitetty suuntaa antavasti** kuntien välinen liikenne arkipäivinä kouluvuoden aikana (tilanne 12/2025) sekä kullakin tieosuudella kulkevien vuorojen edestakainen vuoroparien lukumäärä.
- Huomioitavaa on, että kuvassa esitettyjen vuorojen voimassaoloajat ja ajopäivät vaihtelevat. Osa vuoroista on voimassa toistaiseksi, osa kouluvuoden aikana ja osalla vuoroista voimassaoloaika päättyy keväällä 2026. Lisäksi osa vuoroista on pikavuoroja, jotka eivät pysähdy kaikilla pysäkeillä
- Tiedot linjoista perustuvat Matkahuollon aikataulutietoihin. Karttapohjassa on hyödynnetty Vallu-aineiston mukaisia linjauksia, joita on täydennetty.

* Muurolaan kulkee kuntien välisen liikenteen lisäksi Linkkari paikallisliikenne ja VR:n junaliikenne. Linkkarissa on arkipäivinä noin 12 edestakaista vuoroparia, lisäksi kaksi kaukoliikenteen vuoroparia sekä VR:n junaliikenne (noin 5 vuoroa/vrk) eli yhteensä noin 19 vuoroparia.

Lisäksi Rovaniemelle kulkee Onnibus ja Flixbus, mutta ne eivät pysähdy kaikilla Rovaniemen kyläalueiden pysäkeillä.



Käyttäjärühmäkohtainen nykytilanne

Nykytilanne on määritelty yhteysvälikohtaisesti käyttäjärühmittäin seuraavien kriteerien pohjalta.



Opiskelu- ja työmatkayhteys

Opiskelu- ja työmatkayhteyksillä tarkoitetaan toisen asteen opiskelijoiden ja työntekijöiden päivittäisiä matkoja kodin ja oppilaitoksen sekä kodin ja työpaikan välillä (saapuminen kaupunkiin ennen klo 8 ja paluu klo 16 jälkeen). Yhteyksien tarve on lukuvuoden aikana.



Asiointiyhteys





















Asiointiyhteydellä tarkoitetaan keskuskaupunkiin suuntautuvia ostos- ja asiointimatkoja. Tarve on ympärivuotinen, mutta ei päivittäinen.

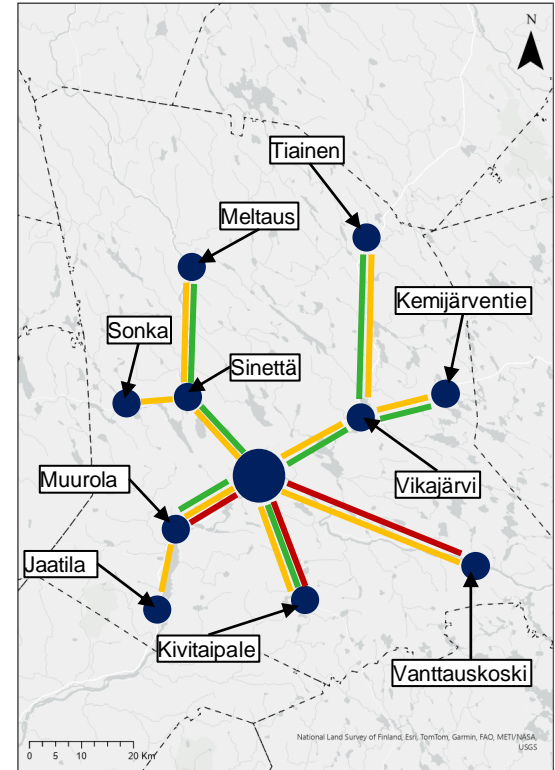


Liityntäyhteys

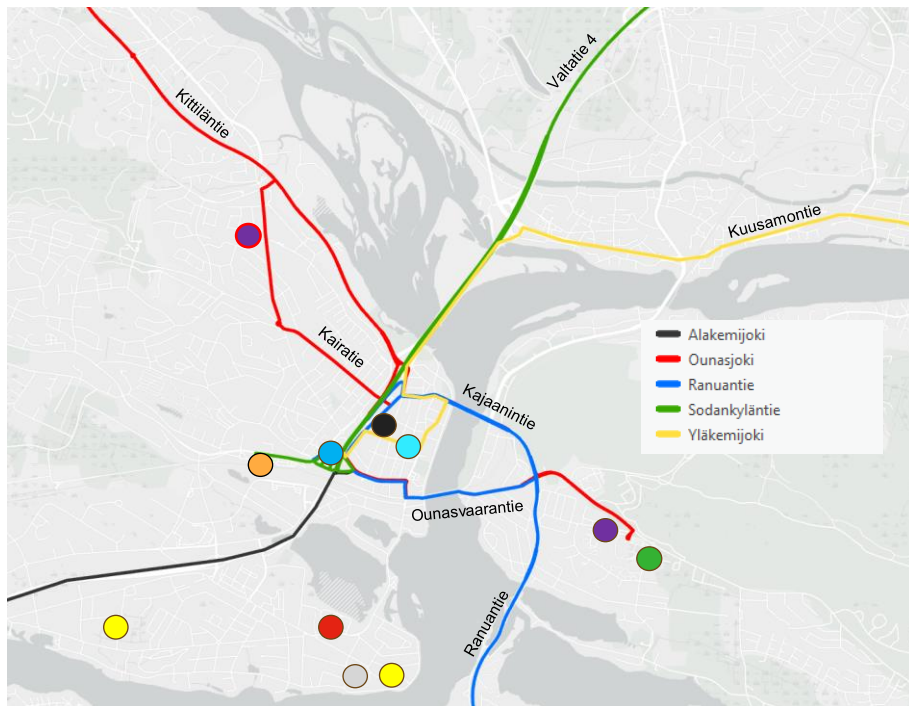
Liityntäyhteyksillä tarkoitetaan liityntämatkoja kaukoliikenteen verkkoon. Tarve on ympärivuotinen, mutta ei välttämättä päivittäinen (tarkasteltu perjantai-illan ja viikonlopun yhteyksiä). Yhteyksissä korostuu eri liikennemuotojen aikataulujen yhteensopivuus.

Käyttäjärühmäkohtainen nykytilanne

Yhteysväli	Nykytilanne
Kemijärventie – Rovaniemi	 
Tiainen – Rovaniemi	 
Vikajärvi – Rovaniemi	 
Vanttauskoski – Rovaniemi	 
Kivitaipale – Rovaniemi	  
Sonka – Rovaniemi	
Meltaus – Rovaniemi	 
Sinettä – Rovaniemi	 
Muurola – Rovaniemi	  
Jaatila – Rovaniemi	



Kaukoliikenteen reitit keskusta-alueella



- Vaihtoyhteydet keskustassa Linkkariin ja muihin joukkoliikennevälineisiin
- Kaukoliikenteessä on suoria yhteyksiä esimerkiksi lukioihin. Vaihtoyksillä pääsee tarvittaessa esim. Rantavitikan oppilaitoksiin.

Kuvaan on merkattu ympärillä seuraavat kohteet:

- Linja-autoasema
- Juna-asema
- Ruokasenkatu
- Lapin keskussairaala
- Lyseonpuiston lukio
- Ounasvaaran lukio
- Ounasvaaran lukion väistötila Kairatie 75 (08/26-28)
- Lapin Yliopisto,
- Lapin ammattikorkeakoulu,
- Rovaniemen koulutuskuntayhtymä (REDU)

Rovaniemen kylien joukkoliikenneselvitys

Tunnuslukuja

Palvelu-, asiointi- ja työmatkaliikenteen tunnuslukuja

	Tarkastelu-jakso	Brutto-Kustannus €, (alv 0%)	Lippu-tulot €, (alv 0%)	Netto-kustannus €, (alv 0%)	Matkustajat (kpl)	Ajopäivät, vuorot	matk./ajo-pv, matk./vuoro	Netto-kustannus € (alv 0%) / matka	Katettu lipputulolla (%)
Kylien asiointiliikenne	1.6.2025-31.10.2025	15 857	2 258	13 599	411*	126 vuoroa	3,3	33,1	14,2
Keskustan palveluliikenne	1.6.2025-31.10.2025	37 707	1 332	36 385	421*	107 ajopäivää	3,9	86,4	3,5
Työmatkaliikenne Juotas-Rovaniemi	03-05/2025 ja 08-10/2025	24 947	4 060	20 887	578	156 vuoroa	3,7	36,1	16
ELYn ostoliikenne: Kuusamo - Posio - Vanntauskoski - Rovaniemi	10kk/2025 8-12/2025	14 000 **) 6 300 **)							

*) Palvelu ja asiointiliikenteessä matkustaa lisäksi kuljetuspalvelupäätöksellä myös Laphan asiakkaita

***) Rovaniemen kaupungin osuus liikenteen kokonaiskustannuksista 12 %

- Palvelu- ja asiointiliikenteen järjestämisvastuu on siirtynyt Laphalta Rovaniemen kaupungille vuonna 2025.
- Palvelu- ja asiointiliikenteen liikennöintisopimukset ovat voimassa 1.6.2025 - 31.12.2026 + 1v optio
- Palvelu- ja asiointiliikenteessä on Laphan kanssa toistaiseksi voimassa oleva kustannustenjakosopimus, jossa Lapha kustantaa kuljetuspalvelupäätöksellä matkustavien asiakkaiden osuuden liikennöintikustannuksista.
- Yläkemijoen asiointi- ja työmatkaliikenteen yhteyksiä on suunniteltu ja hankittu yhteistyössä Lapin ELY:n, Posion sekä Kuusamon kanssa vuoden 2025 aikana. Rovaniemen kaupungilla on käytössä Yläkemijoen liikenneyhteyksien järjestämistä varten määräraha, jossa osa liikennöinnin järjestämiskuluista saadaan Kemijoki Oy:ltä.

Linkkarin tunnuslukuja 2024

Liikennöinti

- Matkamäärä noin 1,3 milj. (+7% / 2023)
- Ajettuja vuoroja noin 72 000 kpl
- Matkamäärä/vuoro = ka. 17,7 matkustajaa
- Linjakilometrejä noin 1 milj. km
- Yhden matkan nettokustannus kaupungille on noin 0,8 euroa/matka.

Linjoja:

- talvella 10 kpl (19 bussia)
- kesällä 5 kpl (6 bussia)

Talous

- Bruttomenot noin - 3,1 milj. €
- Lipputulot noin + 2,1 milj. €
- Nettomenot = -1,0 milj. €

Uusi sopimuskausi

- Palvelutasotavoitteet päivitetty 2024
- Liikennöintisopimus 2.6.2025 alkaen, 5+2 v.
- Uusiutuva diesel, kustannusvaikutus +15%

Perusopetuksen koulukuljetukset 2024

Koulukuljetuksessa olevat oppilaat

- Ryhmäkuljetuksessa noin 800 oppilasta
- Linkkari ja muu julkinen noin 400 oppilasta
- Tilausliikenteenä yksilötaksilla 2 oppilasta

Pyritään järjestämään ensisijaisesti Linkkarilla ja muulla julkisella liikenteellä

Talous

- Koulukuljetusten vuosikustannukset yht. noin 2,5 milj. €

Tilausliikenteen ryhmäkuljetukset

- Kilpailutus vuonna 2026
- Reittejä noin 40kpl
- Automäärä noin 30kpl

Rovaniemen kylien joukkoliikenneselvitys

Vertailu verrokkikuntaan

Joensuu

- Joensuussa on käytettävissä Noutopoika-liikenne, joka palvelee Joensuun keskustaajaman alueella. Noutopoika on kutsusta toimivaa julkista joukkoliikennettä. Sen liikennöntialueella asiakkaat viedään mahdollisimman lähelle heidän haluamiansa asiointipaikkoja. Autot ovat pieniä, matalalattiaisia linja-autoja, joihin pääsee helposti myös pyörätuolin tai lastenvaunujen kanssa. Noutopoika tilataan Pohjois-Karjalan Matkojenyhdistelykeskuksesta (MYK) ma-pe klo 6.40 – 17.00. Palveluliikenteen kustannus nousua kohden on noin 20 euroa.
- Asiointiliikenne on joukkoliikennettä, joka toimii kutsutaksi -periaatteella. Joensuussa asiointiliikennettä on Kiihtelysvaarassa, Tuupovaarassa, Enossa, Uimaharjussa ja Hammaslahdessa. Matka tilataan Pohjois-Karjalan Matkojenyhdistelykeskuksesta (MYK) edellisenä päivänä klo 16.15 mennessä.
- Joensuussa toimii lisäksi JOJO-paikallisliikenne. JOJO-liikenteen alue kattaa vyöhykkeet A-D ja 7 kuntaa, joista varsinaista JOJO-paikallisliikennettä on vyöhykkeillä A ja B. ELY:n järjestämää liikennettä liikennöidään uloimmilta Waltti-vyöhykkeiltä. JOJO-liikenteen kustannukset ovat noin 1,8 euroa/nousu.

Kajaani

- Kajaanissa toimii palveluliikenne Pikku-Pete, joka liikennöi vuoden ympäri kolmesti viikossa. Pikku-Pete koostuu neljästä reitistä, jotka ajetaan liikennöintipäivinä kerran päivässä meno-paluuna. Reitit suuntautuvat noin neljän kilometrin säteelle Kajaanin keskustasta Lehtikankaan, Komiahon, Nakertajan ja Lohtajan suuntiin. Pikku-Petelle on määritelty valmis reitti, mutta se voi tehdä pieniä poikkeamia ajoreitiltä ja hakea asiakkaan esimerkiksi suoraan kotoa. Nouto- tai vientipoikkeamia tehdään ennakkotilausten mukaisesti. Ennakkotilaukset tehdään soittamalla suoraan kuljettajan autopuhelimeen klo 8 alkaen. Pikku-Pete on avointa joukkoliikennettä ja kyytiin pääsevät kaikki matkustajat. Kustannus nousua kohden ovat noin 10 euroa.
- Kajaanista järjestetään seudullista liikennettä naapurikuntiin kuten Sotkamoon ja Paltamoon. Seudullinen liikenne on ELY-keskuksen järjestämää.
- Kajaanissa toimii Kajaanin kaupungin joukkoliikenne, joka kattaa vain Kajaanin alueen (sis. liitoskunta Vuolijoki).

Seinäjoki

- Palveluliikenneautoja on yhteensä 6, joista Ylistaron ja Peräseinäjoen alueilla on kummassakin yksi auto. Muut autot ajavat kanta-Seinäjoen ja Nurmon alueilla.
- Palveluliikenteessä kuljettaja avustaa pyydettyä matkustajan nousua ja poistumista autosta. Matkustajat otetaan kyytiin kiinteistön kohdalta kadun varresta tai tarvittaessa kotiovelta. Palveluliikenteen autot aloittavat ja lopettavat ajonsa portaittain klo 8.00 ja klo 16.00 välisenä aikana. Palveluliikenteen matkat tilataan Seinäjoen Matkapalvelukeskuksesta.
- Seinäjoella toimii Seinäjoen kaupunkiliikenne (Komia liikenne), joka kattaa Seinäjoen kaupungin taajama-alueet.

Vaasa

- Vaasan alueella liikennöi yhteensä kuusi (6) palvelubussia, josta yksi liikennöi Vähänkyrön alueella. Palvelu on kaikille avointa kutsujoukkoliikennettä, joka toteutetaan ovelta-ovelle -periaatteella matalalattiaisilla pikkubusseilla. Palvelubussi tulee tilata kaksi arkipäivää ennen matkan tarvetta.
- Seudullinen liikenne naapurikuntiin on ELY-keskuksen järjestämää.
- Vaasassa toimii Lifti –paikallisliikenne. Vaasan paikallisliikenteessä on 3 vyöhykettä, joista vain Tervajoen linja (nro 30) on vyöhykkeillä B ja C.

Lyhyt yhteenveto

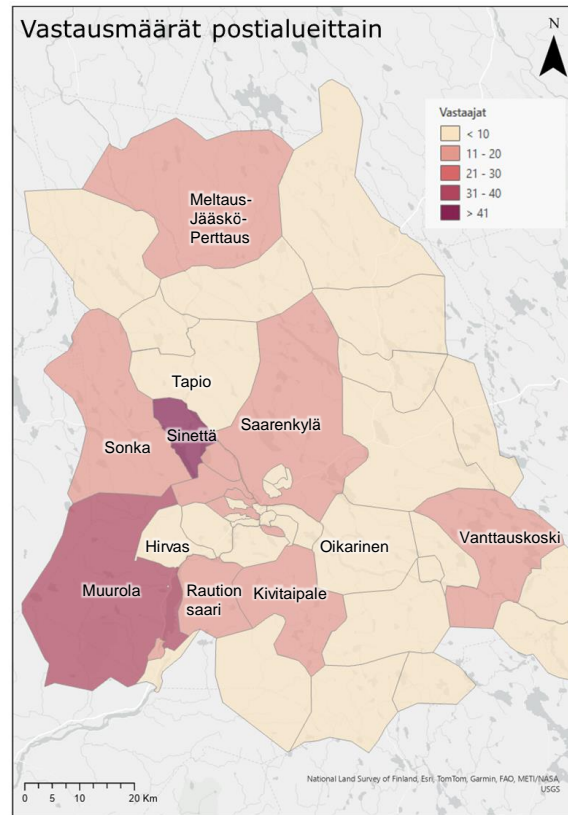
- Asioimismahdollisuuksia tukevaa liikennettä järjestetään kunnissa varsin yleisesti joko palveluliikenteenä tai asiointiliikenteenä. Hyvinvointialueiden perustaminen on aiheuttanut jonkin verran muutoksia liikenteiden järjestämiseen.
- Useista eri kunnista kerätyn aineiston perusteella palvelu- ja asiointiliikenteiden kustannukset vaihtelevat kuntakohtaisesti huomattavasti. Kustannus voi olla alle 10 eurosta aina reilusti yli 100 euroon nousua kohden. Tehokkain keino hallita ja alentaa näitä kustannuksia on maksimoida sekä auton että kuljettajan käyttöaste. Tämä onnistuu hyödyntämällä samaa kalustoa ja kuljettajaa eri asiakasryhmien kuljetuksiin päivän eri aikoina. Erityisesti pienissä kunnissa, joissa muuta joukkoliikennettä on vähän, palveluliikenteiden kysyntä on usein tasaisen suurta. Tämän ansiosta kustannus nousua kohden pysyy kohtuullisena, koska samaa kuljetusresurssia voidaan hyödyntää monipuolisesti ja tehokkaasti koko päivän ajan.
- Paikallisliikenteen nousukohtaiset kustannukset vaihtelevat merkittävästi paikkakunnan koon, liikennetiheyden ja palveluverkon laajuuden mukaan. Suuntaa-antavasti yhden nousun kustannus voi olla noin 1–5 euroa. Suurissa kaupungeissa kustannukset per matka ovat korkeammat, koska palveluverkko on laaja, ja liikenne on tiheää, mikä vaatii enemmän vuoroja ja suurempaa henkilöstömäärää. Pienemmillä paikkakunnilla kustannukset per nousu voivat jäädä matalammiksi, koska liikennettä on vähemmän, kalustoa tarvitaan harvemmin, ja palveluverkko on suppeampi. Vaikka yksittäisen matkan kustannus on pienempi, tarjolla olevien yhteyksien määrä voi olla rajoitettu, mikä vaikuttaa liikkumisen joustavuuteen.

Rovaniemen kylien joukkoliikenneselvitys

Kyselyn keskeiset tulokset

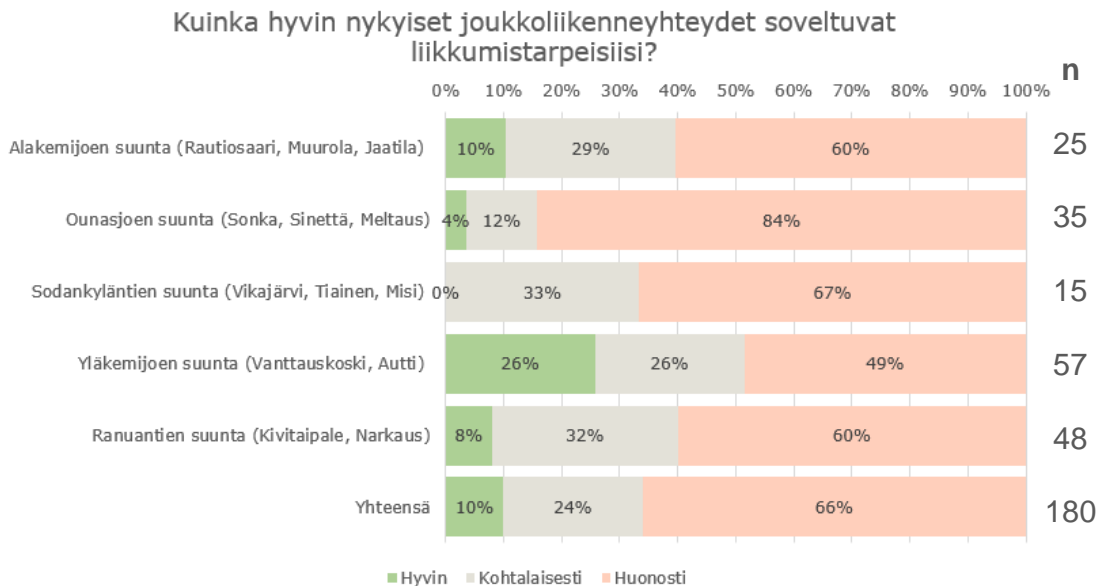
Kyselyn vastausmäärät

- Rovaniemen kyläalueille järjestettiin joukkoliikenteen asiakastytyväisyyskysely 13.10. – 31.10.2025 välisenä aikana. Kyselyllä pyrittiin hahmottamaan kyläalueiden joukkoliikenneyhteyksien nykytilaa ja keskeisimpiä toiveita tulevaisuuden liikenteestä.
- Kyselyyn saatiin 362 vastausta. Vastauksissa korostuivat Sinettä ja Muurola. Ounasjoen suunnalta vastaajissa oli selvästi enemmän koululaisia kuin muissa suunnissa.
- Vastaajista 58 % ilmoitti käyttävänsä joukkoliikennettä harvemmin kuin kerran kuukaudessa tai ei ollenkaan. Täten "aktiivisia" joukkoliikenteen käyttäjiä on 42 % eli n. 150 kpl kyselyyn vastanneista.
- Kuntien välinen joukkoliikenne ja Linkkari ovat suosituimmat joukkoliikennemuodot, asiointi- ja palveluliikenteen käyttö on vähäistä kyselyn perusteella.



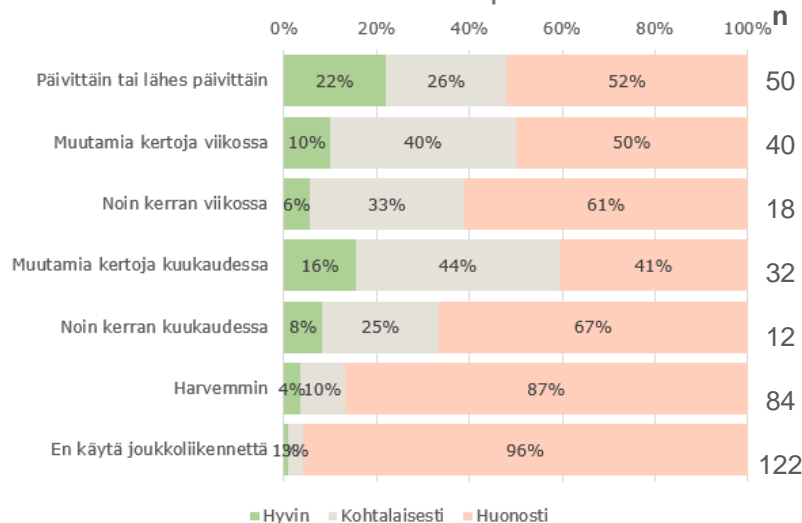
Nykyisten joukkoliikenneyhteyksien soveltuvuus

- Kuvaajassa on esitetty, miten joukkoliikenteen soveltuvuus liikkumistarpeisiin jakautuu alueellisesti. Analyysiin on valittu vain kyseisiä yhteysvälejä käyttävät vastaajat.
- Näistä vastaajista 34 % kokee nykyisten yhteyksien palvelevan liikkumistarpeitaan hyvin tai kohtalaisesti.
- Tyytyväisyys on suurinta Yläkemijoen suunnalla vaikka vuorotarjonta on muihin suuntiin nähden vähäinen.
- Sodankyläntien suunnalla vuorotarjonta on kohtuullisen hyvää mutta siihen ei olla tyytyväisiä. Huom! Pieni otanta.

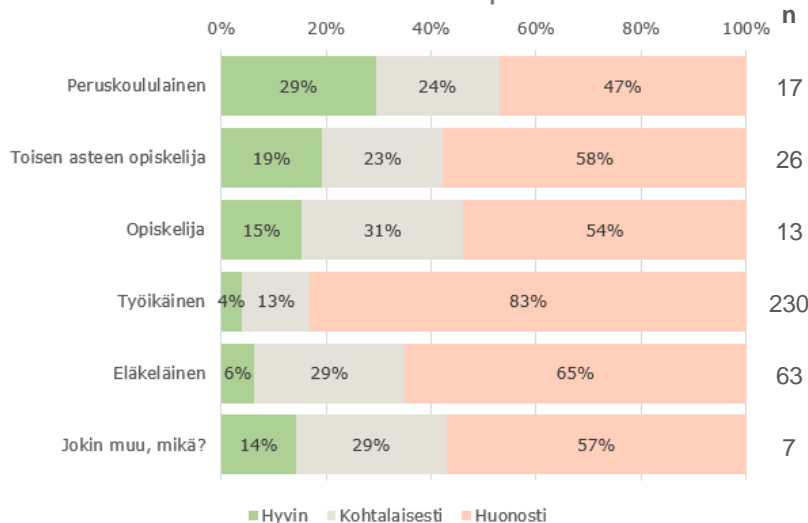


Nykyisten joukkoliikenneyhteysien soveltuvuus

Kuinka hyvin nykyiset joukkoliikenneyhteysdet soveltuvat liikkumistarpeisiisi?



Kuinka hyvin nykyiset joukkoliikenneyhteysdet soveltuvat liikkumistarpeisiisi?



Kyselyn tulosten yhteenveto

Tyytyväisyys joukkoliikenteeseen

- Korkein tyytyväisyys kyselyn perusteella sijoittuu Yläkemijoen suunnalle, vaikka vuorotarjonta on siellä vähäisempää kuin muualla. Tämä viittaa siihen, että vuorojen aikataulut sopivat hyvin käyttäjien tarpeisiin, mikä kompensoi vuorojen vähäistä määrää.
- Sodankyläntien suunnalla vuorotarjonta on määrällisesti kohtuullinen, mutta tyytyväisyys on silti heikompi. Todennäköinen selitys on, että aikataulut eivät vastaa käyttäjien arjen tarpeita. Sodankyläntien suunta on hyvin liikennöity myös viikonloppuisin. Vastaajat käyttävät joukkoliikennettä säännöllisesti. (pieni vastaajamäärä).
- Ounasjoen suunnan nykyisiin joukkoliikenneyhteyksiin ei olla tyytyväisiä, koska aikataulut eivät sovellu opiskeluun ja työssäkäyntiin.
- Alakemijoen ja Ranuantien suuntien joukkoliikenneyhteyksiin toivottiin aikataulumuutoksia sekä lisää vuoroja varsinkin iltoihin ja viikonloppuihin.

Keskeisiä havaintoja

- Kyläalueiden joukkoliikenteen kehittämisessä aikataulujen ja yhteyksien soveltuvuus arjen kulkemiseen on keskeisempi tyytyväisyyteen vaikuttava tekijä kuin pelkkä vuorojen määrä.
- Palveluliikenteen alhainen käyttö voi kertoa joko heikosta tunnettuudesta, rajoittuneesta palvelutarjonnasta tai siitä, että palvelu ei vastaa käyttäjäryhmien tarpeita.
- Aktiivisimmat käyttäjät muodostavat selkeän kohderyhmän, jonka tarpeet tulisi huomioida erityisen tarkasti jatkosuunnittelussa.
- Joukkoliikenteen käytön määrä korreloi tyytyväisyyden kanssa ja tyytyväisimmät asiakkaat ovat koululaisia tai opiskelijoita.

Rovaniemen kylien joukkoliikenneselvitys

Kehittämistoimenpiteet

Kehittämistoimenpiteet

- Rovaniemi on laaja-alainen kunta ja kylät muodostavat kaupungille merkittävän vahvuuden, mutta samalla myös joukkoliikenteen järjestämiseen liittyvän haasteen. Kyläalueita palvelee pääosin markkinaehtoinen liikenne sekä Lapin ELY-keskuksen järjestämä ostoliikenne. Kaupunki on täydentänyt palvelutarjontaa hankkimalla yksittäisiä asiointivuoroja kylille, mutta kokonaisuus on hajanaista ja riippuvaista eri toimijoiden rooleista ja käytettävissä olevista resursseista.
- Korkeista yksikkökustannuksista huolimatta asiointi- ja palveluliikenne voi tietyillä alueilla tuottaa merkittävää hyvinvointia etenkin niille asukkaille, joilla ei ole käytössään omaa autoa tai muita kulkuyhteyksiä. Ne mahdollistavat asioinnin, osallistumisen ja arjen sujuvuuden siellä, missä vaihtoehtoja on vähän.
- Kyselyn perusteella kyliltä nousi selkeä tarve lisäyhteyksille ja paremmalle palvelutasolle. Toiveiden toteuttaminen on kuitenkin haastavaa, sillä uusien yhteyksien järjestäminen edellyttää lisärahoitusta, jota on käytettävissä rajallisesti. Lisäksi arvioidaan, että useilla reiteillä matkustajamäärät jäisivät vähäisiksi, mikä heikentää kustannustehokkuutta ja vaikeuttaa pysyvän palvelutason ylläpitämistä.
- Uuden liikenteen lanseeraaminen on prosessi, joka vaatii aikaa. Käyttäjäkunnan vakiintuminen vie tyypillisesti useita vuosia, eikä lyhytaikainen lisäliikenne tarjoa riittävää perustaa arvioida todellista kysynnän kehitystä. Näin ollen resurssien kohdentaminen nykyisiin, jo kysyntää osoittaviin palveluihin on kokonaisuuden kannalta tarkoituksenmukaisempaa kuin lisävuorojen käynnistäminen vähäisen matkustajapotentiaalin alueille.

Kylien saavutettavuuden turvaaminen on tärkeää, mutta kylien liikenteessä kustannustehokkuus on haastavampi saavuttaa. Välimatkat ovat pitkiä, kysyntä hajanaista ja matkustajamäärät alhaisia. Kuntarajat ylittävän liikenteen osalta lähtö- ja paluuvuorojen aikataulusuunnittelu voi lisätä vuorojen käyttöastetta ilman lisäkustannuksia. Tarpeeseen nähden kohtuullinen vuorotarjonta ja kalustokoko voi myös vähentää kustannuksia erityisesti hiljaisilla reiteillä.

Kokonaiskuvan näkökulmasta joukkoliikenteen resurssit tulisi suunnata sinne, missä liikenteelle on eniten käyttöä. Kaupungin joukkoliikenteen kustannusrakenteessa on selviä eroja joukkoliikennemuotojen välillä. Paikallisliikenteessä kaupungin nettokustannus on keskimäärin noin 0,8 euroa/matka, kylien asiointi- ja työmatkaliikenteen kustannus nousee yli 30 euroon/matka ja keskustan palveluliikenteessä yli 80 euroon/matka.

Joukkoliikenteen informaatio ja näkyvyys

- Kyselyssä nousi selkeästi esiin, että kyläläisillä on vain puutteellinen tieto nykyisistä vuoroista ja niiden aikatauluista. Liikennettä kyllä kulkee, mutta asukkaat eivät tiedä sen olemassaolosta. Tämä heikentää matkustajamääriä ja antaa virheellisen kuvan palvelutason heikkoudesta.
- Kehittämistoimenpiteenä onkin olennaista parantaa joukkoliikenteen informaation saavutettavuutta ja näkyvyyttä. Tämä sisältää esimerkiksi:
 - Ajantasaisen aikataulu- ja reittitiedon kokoamisen yhteen paikkaan, joka on selkeä, helposti löydettävä
 - Viestinnän tehostamisen kyläyhteisöjen, kaupungin ja liikennöitsijöiden välillä, esimerkiksi kyläyhdistysten kanavien, sähköisten ilmoitustaulujen ja paikallislehtien kautta.
 - Kokeiluluonteisen kampanjoinnin, jossa nostetaan esiin olemassa olevia vuoroja ja rohkaistaan niiden käyttöön.
 - Informaation parantaminen on kustannuksiltaan maltillinen mutta vaikuttava keino lisätä joukkoliikenteen käyttöä ja vahvistaa kylien yhteyksiä ilman merkittäviä lisäpanostuksia itse liikennöintiin.

Alla esitetty suunnittain nykytilanteen kuvaus sekä esitetyt kehittämistoimenpiteet.

Alakemijoen suunta (Rautiosaari, Muurola, Jaatila)

- Muurolaan liikennöi talviarkipäivisin paikallisliikenne Linkkarin linja 14 noin klo 6 -21 sekä VR:n junavuorot. Lisäksi kaukoliikennettä kulkee 2 vuoroa päivässä, jotka pysähtyvät myös Jaatilassa. Alueen ohi kulkee myös markkinaehtoista liikennettä, joka eivät tällä hetkellä pysähdy kaikilla pysäkeillä (Onnibus, Flixbus).

Ounasjoen suunta (Sonka, Sinettä, Meltaus)

- Kyselyn perusteella Ounasjoen suunnalle on kaivattu uusia aamupäivällä liikennöiviä työmatka- ja opiskeluyhteyksiä Rovaniemen suuntaan. Lapin ELY-keskuksen järjestämä liikenne on tällä hetkellä kilpailutuksessa ja tulee vastaamaan tähän tarpeeseen Songan ja Sinetän osalta.

Sodankyläntien suunta (Vikajärvi, Tiainen, Misi)

- Sodankyläntien suunnalla kulkee useita vuoroja, joilla asiointi- ja liityntäyhteyksimatkat Rovaniemelle ovat mahdollisia. Tiaisen suunnalta Rovaniemeen kulkenut työmatkaliikenne on lakkautettu vuonna 2024 vähäisen käyttäjämäärän vuoksi. Nykyisten joukkoliikenneyhteyksien aikataulumuutoksilla voitaisiin saada toimivat työmatkayhteydet myös Sodankyläntien suuntaan.

Yläkemijoen suunta (Vanttauskoski, Autti)

- Yläkemijoen suunnalta järjestetään työmatka- ja opiskeluliikennettä, johon ollaan tällä hetkellä varsin tyytyväisiä. Myös asiointiyhteydet palvelevat hyvin alueen asukkaita.

Ranuantien suunta (Kivitaipale, Narkaus)

- Ranuantien suunnalta kulkee useita vuoroja, joilla työ-, opiskelu- ja asiointimatkat Rovaniemelle ovat mahdollisia.

Palvelutasopuutteiden korjaaminen

Kyselyssä nousi esille Ounasjoen suunnan (Sonka, Sinettä, Meltaus) opiskelu- ja työmatkaliikenteen yhteyden puute aamulla siten, että kaupunkiin pääsisi ennen klo 8 ja paluu olisi klo 15 -17. Lapin ELY –keskus on kilpailuttamassa uusia linjoja joiden on tarkoitus aloittaa 1.6.2026. Osa kilpailutettavista vuoroista palvelee myös Songan ja Sinetän yhteyksiä Rovaniemelle. Näin olleen myös Songan ja Sinetän suunnalle saadaan lisättyä kyselyssäkin esille noussut tarve päivittäiselle työ- ja opiskelumatkaliikenteelle Rovaniemen keskustaan ja Lapin keskussairaalalle seuraavasti:

Pello –Rovaniemi:

Meno: Pello klo 06.15 – Sonka – Sinettä – Rovaniemi klo n. klo 7.45 – LKS n. klo 7.55 (kouluvuoden aikana)

Meno: Pello klo 07.20 – Sonka – Sinettä – Rovaniemi klo n. klo 8.50 – LKS n. klo 9.00 (koulujen kesäloman aikana)

Paluu: LKS klo 14.40 – Rovaniemi n klo 14.50 – Sinettä – Sonka – Pello n. klo 16.35

Ylitornio – Rovaniemi

Meno: Ylitornio klo 6.30 – Sonka – Sinettä – Rovaniemi 8.30 – LKS 8.40 (kouluvuoden aikana)

Meno: Ylitornio klo 9.00 – Sonka – Sinettä – Rovaniemi 10.50 – LKS 11.00 (koulujen kesäloman aikana)

Paluu: LKS klo 13.50 – Rovaniemi n klo 14.00 – Sinettä – Sonka – Ylitornio n. klo 16.00

Rovaniemen kylien joukkoliikenneselvitys

Tulevaisuuden näkymät

ELY-keskusten joukkoliikennetehtävien siirtyminen Traficomille 1.1.2026

- Vuoden 2026 alusta lähtien ELY-keskusten vastuu alueellisesta joukkoliikenteestä siirtyy kokonaisuudessaan Liikenne- ja viestintävirasto Traficomille. Siirron tavoitteena on yhtenäistää valtion joukkoliikenteen ohjausta ja keskittää asiantuntemusta yhteen valtakunnalliseen viranomaiseen.
- Traficomista tulee jatkossa valtion ostaman joukkoliikenteen päävastuullinen toimija. Virasto vastaa jatkossa mm.:
 - alueellisen joukkoliikenteen suunnittelusta
 - hankinnoista ja sopimuksista
 - valtionavustusten myöntämisestä
 - palvelutason määrittelystä niillä alueilla, joilla markkinaehtoinen liikenne ei ole riittävää
 - nykyiset ELY-keskusten sopimukset siirtyvät Traficomille siirtymähetkellä
- Tehtävien siirtyminen Traficomille on valtakunnallisesti merkittävä muutos, joka vaikuttaa myös paikallistasolla joukkoliikenteen suunnitteluun ja rahoitukseen. Kaupungin on tärkeää varmistaa, että yhteistyö Traficomien kanssa käynnistyy sujuvasti ja että paikalliset liikennetarpeet huomioidaan jatkossakin.

Valtionosuuksien muutokset ja muut kustannusvaikutukset

- Joukkoliikenteen valtionavustuksia on viime vuosina vähennetty merkittävästi, mikä on heikentänyt kuntien ja seutujen mahdollisuuksia ylläpitää ja kehittää joukkoliikennepalveluja. Leikkaukset kohdistuvat sekä perusjoukkoliikenteen tukiin että palveluliikenteen rahoitukseen. Valtionavustus oli vuonna 2023 50 % nettokustannuksista ja vuonna 2025 osuus on ainoastaan 25 %.
- Valtionosuuksien pienentyminen vaikeuttaa uusien palvelujen käynnistämistä, sillä käytettävissä olevat resurssit riittävät yhä niukemmin edes nykyisen palvelutason ylläpitämiseen. Jotta palvelutaso saataisiin säilytettyä ennallaan, kunnat joutuvat lisäämään omaa rahoitusosuuttaan. Tämä koskee erityisesti harvaan asuttuja alueita, joilla joukkoliikenne on jo valmiiksi kustannusherkkää. Pitkällä aikavälillä tämä voi heikentää asukkaiden liikkumismahdollisuuksia ja lisätä riippuvuutta yksityisautoilusta.
- Paikallisliikenteen puhtaamman polttoaineen käyttö lisää kustannuksia 15% uudella sopimuskaudella. Liikennöintikustannusten yleinen nousu vaikuttaa paikallisliikenteen lisäksi myös muiden kaupungin kustantamien liikenneyhteyksien kustannuksiin.

Yhteistyö hyvinvointialueen kanssa

- Kaupunki ja Lapin hyvinvointialue (Lapha) ovat tähän asti tehneet yhteistyötä palvelu- ja asiointiliikenteen tuottamisessa. Hyvinvointialue on osallistunut kustannusten kattamiseen, mikä on mahdollistanut tehokkaamman ja käyttäjäystävällisemmän kuljetuspalvelukokonaisuuden erityisesti ikääntyneille ja paljon palveluita käyttäville asukkaille.
- Palvelu- ja asiointiliikenteen yhteistyön jatkuminen Lapin hyvinvointialueen kanssa on epävarmaa. Lapin hyvinvointialueen osallistuminen kustannuksiin saattaa päättyä ensi vuonna, mikä nostaisi kaupungin rahoitusosuutta aiemmasta.
- Yhteisen liikenteen käytännön toteutuksessa on ilmennyt myös toiminnallisia haasteita. Hyvinvointialue ei kaikissa tilanteissa välttämättä ohjaa omia asiakkaitaan käyttämään olemassa olevia palvelu- ja asiointiliikenteen yhteyksiä. Asiakkaat ohjautuvat näin muita kuljetusmuotoja hyödyntäviin järjestelyihin, vaikka joukkoliikenne voisi olla heidän tarpeisiinsa soveltuva ja kustannustehokas vaihtoehto. Tämä heikentää palvelujen yhteensopivuutta ja voi kasvattaa kuljetuspalvelujen kokonaismenoja.



ROVANIEMI